

# **Massnahmenpaket „Reduktion Aufgaben und Leistungen“**



# Massnahmenpaket

## Reduktion Aufgaben und Leistungen

---

### 1. Reduktion ONA 04-06 100 Mio.

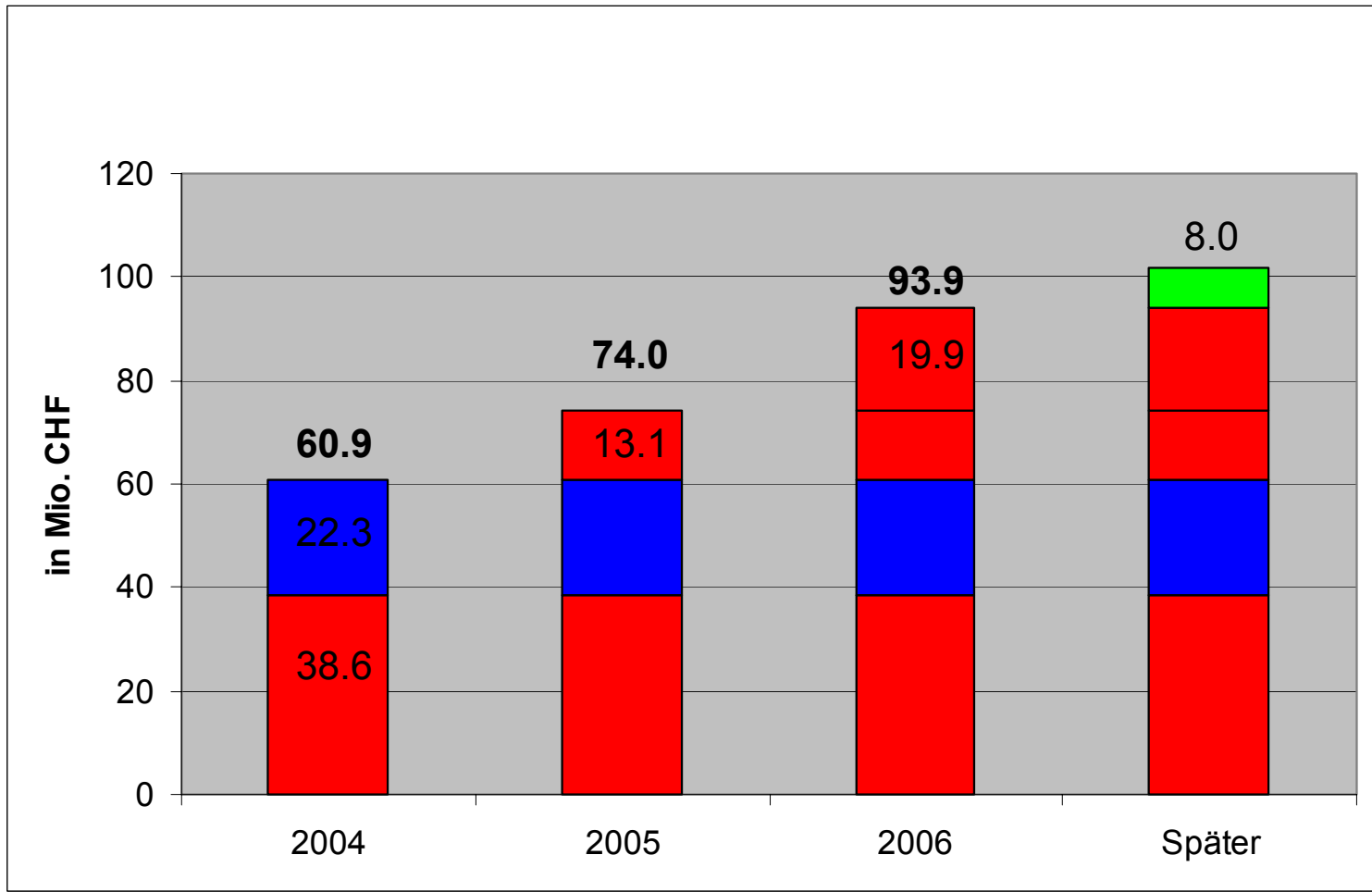
Massnahmen	3 Schritte	
– beschlossen + identifiziert	(1)	72 Mio.
– beschlossen + in Erarbeitung	(2)	22 Mio.
– in Abklärung	(3)	> 6 Mio.

zusätzlich: Kompensation des gewährten  
Stufenanstiegs in den Departementen 10 Mio.

### 2. Separate Steuerung Personalbestand



# Reduktion ONA I (Schritte 1+2)



# Reduktion ONA II; Kompetenzen

---

	Massnahmen	Betrag 04-06	2004	2005	2006	Später
GR-Kompetenz	22	21.90	10.24	4.75	6.91	5.03
RR-Kompetenz	176	49.69	28.37	8.35	12.97	3.00
<b>Total (Schritt 1)</b>	<b>198</b>	<b>71.59</b>	<b>38.61</b>	<b>13.10</b>	<b>19.88</b>	<b>8.03</b>

In Bearbeitung (Schritt 2)		93.89	22.30			
in Abklärung (Schritt 3)		100.00	> 6.11			



# Reduktion ONA pro Feld (Schritt 1) I

Nr.	Feld	Dept.	ONA	Total 04-06	in % ONA	2004	2005	2006	Später
1.1	Raumentw.planung	BD	6	0.30	4.7%	0.30	0.00	0.00	0.00
1.4	Gestalt./Unterhalt Allm.	BD	38	3.16	8.3%	2.04	0.90	0.22	0.99
1.5	Natursch./Grünpfl./Friedhöfe	BD	21	5.27	25.0%	2.67	2.60	0.00	0.00
2.1	Volksschulbildung	ED	269	1.25	0.5%	0.30	0.30	0.65	0.00
2.3	Bildung/Tertiärstufe	ED	127	0.45	0.4%	0.00	0.00	0.45	0.00
2.4	Erwachsenenbildung	ED	6	0.35	5.6%	0.35	0.00	0.00	0.00
2.5	Kulturförd./-pflege	ED	103	5.30	5.2%	0.00	0.00	5.30	0.00
2.6	Sportförderung	ED	11	0.85	7.9%	0.50	0.15	0.20	0.00
3.1	Rechts-/Reg.wesen	JD	3	0.26	8.4%	0.17	0.09	0.00	0.00
3.3	Strafverfolg./-vollzug	JD	28	1.35	4.9%	0.35	0.00	1.00	0.00
3.4	Aus.schul.Jug.arb./Fam.förd.	JD	7	0.68	9.2%	0.18	0.30	0.20	0.00
3.5	Gleichstellung	JD	1	0.12	10.0%	0.06	0.06	0.00	0.00
4.1	Sicherheit/Ordn./Hilfeleistung	PMD	104	7.29	7.0%	1.85	0.51	4.93	0.00
4.2	Verkehrsmanagement	PMD	-36	1.50		1.50	0.00	0.00	0.00
4.4	Schutz a.o.Ereignissen	PMD	10	0.91	9.3%	0.70	0.00	0.21	0.00
5.1	Gesundheitsschutz	SD	11	0.41	3.7%	0.41	0.00	0.00	0.00
5.2	Gesundheitsförd./Prävention	SD	13	0.45	3.4%	0.45	0.00	0.00	0.00



# Reduktion ONA pro Feld (Schritt 1) II

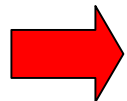
Nr.	Feld	Dept.	ONA	Total 04-06	in % ONA	2004	2005	2006	Später
5.3	Gesundheitsversorgung	SD	283	12.65	4.5%	8.30	2.70	1.65	1.55
5.4	Med. Aus-/Weiterbildung	SD	69	4.00	5.8%	2.00	1.00	1.00	0.00
5.5	Vet.med. Dienste	SD	0	0.04	13.3%	0.04	0.00	0.00	0.00
6.1	Standortförderung	WSD	5	0.26	5.0%	0.11	0.15	0.00	0.00
6.4	Öff. Verkehr	WSD	56	4.72	8.4%	1.24	3.07	0.41	0.47
6.5	Existenzsicherung	WSD	87	0.50	0.6%	0.50	0.00	0.00	0.00
6.6	Soziale Sicherheit	WSD	369	8.70	2.4%	8.70	0.00	0.00	5.00
6.7	Dokumentation	WSD	6	0.45	7.6%	0.30	0.15	0.00	0.00
8.1	Steuererhebung	FD	28	2.80	10.0%	0.00	0.00	2.80	0.00
8.2	Zentrale Finanzdienste	FD	12	1.56	13.0%	1.38	0.18	0.00	0.00
8.3	Zentrale Personaldienste	FD	12	1.57	13.6%	1.57	0.00	0.00	0.00
8.4	Zentr. Bau-/Raumdienste	BD/FD	39	1.04	2.7%	0.18	0.14	0.72	0.00
8.5	Zentr. Informatik-/Tel.dienste	FD	14	1.40	10.3%	0.70	0.70	0.00	0.00
8.6	Zentrale Materialdienste	ED	2	0.20	10.0%	0.20	0.00	0.00	0.00
8.8	Departementsstäbe	Alle	38	1.82	4.8%	1.56	0.11	0.15	0.03
<b>Total 32 Felder</b>			<b>1'743</b>	<b>71.59</b>		<b>38.62</b>	<b>13.10</b>	<b>19.88</b>	<b>8.03</b>



# sep. Steuerung Personalbestand

---

- Vorgabe des Regierungsrats für Personalbestand auf Ebene Departemente
- Controlling auf Ebene Regierungsrat



Instrument ermöglicht dem Regierungsrat mind. Plafonierung, aber auch gezielte Reduktionen des Personalbestandes

# Stellenreduktion

---

- Leistungsreduktion bei öffentlichen Dienstleistungen ist mit Stellenreduktion verbunden
- Geschätzte Stellenreduktion (für Schritt 1): rund 300
- Personalreduktion soweit als möglich über natürliche Abgänge (Fluktuation, Pensionierungen) und sozialverträglich

# Reduktion ONA pro Departement (1)

## Massnahmen beschlossen und identifiziert

Departement	Aufwand	Ertrag	ONA	Total 04-06	in % ONA <sup>1</sup>	in % Auf.	2004	2005	2006	Später
Allgemeine Verwaltung <sup>2</sup>	35	37	-2	0.92		2.6%	0.92	0.00	0.00	0.00
Gerichte	38	27	11	0.00	0.0%	0.0%	0.00	0.00	0.00	0.00
Baudepartement	233	160	73	10.19	14.0%	4.4%	5.53	3.72	0.94	0.99
Erziehungsdepartement	816	104	712	8.86	1.2%	1.1%	1.81	0.45	6.60	0.00
Finanzdepartement	90	28	62	6.40	10.3%	7.1%	2.72	0.88	2.80	0.00
Justizdepartement	80	18	62	2.59	4.2%	3.2%	0.94	0.45	1.20	0.00
Polizei- und Militärdepartement	217	95	122	10.06	8.2%	4.6%	4.23	0.54	5.28	0.00
Sanitätsdepartement	973	589	384	17.83	4.6%	1.8%	11.48	3.70	2.65	1.55
Wirtschafts- und Sozialdepartement	809	261	548	14.74	2.7%	1.8%	10.97	3.36	0.41	5.49
<b>Total</b>	<b>3'291</b>	<b>1'319</b>	<b>1'973</b>	<b>71.59</b>	<b>3.6%</b>	<b>2.2%</b>	<b>38.60</b>	<b>13.10</b>	<b>19.88</b>	<b>8.03</b>

<sup>1</sup> Total 04-06 in Prozent ONA.

<sup>2</sup> Allgemeine Positionen (nicht AF/RF zugeordnet) werden in der "Allgemeine Verwaltung" ausgewiesen.



# Reduktion ONA pro Departement (2)

## Massnahmen beschlossen und in Erarbeitung

Departement	Aufwand	Ertrag	ONA	Total 04-06	in % ONA <sup>1</sup>	in % Auf.	2004	2005	2006	Später
Allgemeine Verwaltung <sup>2</sup>	35	37	-2	1.37		3.9%	1.37	0.00	0.00	0.00
Gerichte	38	27	11	0.27	2.3%	0.7%	0.27	0.00	0.00	0.00
Baudepartement	233	160	73	12.10	16.6%	5.2%	7.44	3.72	0.94	0.99
Erziehungsdepartement	816	104	712	15.46	2.2%	1.9%	8.41	0.45	6.60	0.00
Finanzdepartement	90	28	62	7.42	12.0%	8.2%	3.74	0.88	2.80	0.00
Justizdepartement	80	18	62	3.50	5.7%	4.4%	1.85	0.45	1.20	0.00
Polizei- und Militärdepartement	217	95	122	12.81	10.5%	5.9%	6.98	0.54	5.28	0.00
Sanitätsdepartement	973	589	384	24.54	6.4%	2.5%	18.19	3.70	2.65	1.55
Wirtschafts- und Sozialdepartement	809	261	548	16.43	3.0%	2.0%	12.66	3.36	0.41	5.49
<b>Total</b>	<b>3'291</b>	<b>1'319</b>	<b>1'973</b>	<b>93.89</b>	<b>4.8%</b>	<b>2.9%</b>	<b>60.91</b>	<b>13.10</b>	<b>19.88</b>	<b>8.03</b>

<sup>1</sup> Total 04-06 in Prozent ONA.

<sup>2</sup> Allgemeine Positionen (nicht AF/RF zugeordnet) werden in der "Allgemeine Verwaltung" ausgewiesen.



## Wichtige Massnahmen:

- Aufhebung der unentgeltlichen Bestattung 4.10 Mio.
- Einsparungen beim Unterhalt der Allmend 4.15 Mio.
- Reduktion im Bereich Hochbau 1.04 Mio.

Weitere Einzelmassnahmen 0.90 Mio.

Massnahmen in Abklärung 1.91 Mio.

**Total 12.10 Mio.**

# Bildung, Kultur und Sport

ED

## Wichtige Massnahmen:

- Reduktion im Bereich Support und Infrastruktur:  
Bildung und Sport 1.50 Mio.
- Abbau von Beratungsleistungen und Nutzung von  
Synergien bei der Studienberatung 0.45 Mio.
- Kürzung Subventionen im Kulturbereich  
(Theater, Orchester, Fondation Beyeler und  
staatl. Museen, Bibliotheken GGG) 6.50 Mio.
- Kulturpolitische Abfederung/Innovationen -1.20 Mio.

Weitere Einzelmassnahmen 1.61 Mio.

Massnahmen in Abklärung 6.60 Mio.

**Total** **15.46 Mio.**



# Strafvollzug, Jugend und Register JD

---

## Wichtige Massnahmen:

- Einsparungen im Straf- und Massnahmenvollzug (Umsetzung rev. AT StGB) 1.35 Mio.
  - Subventionskürzungen/Streichung von Projektmitteln bei der Abteilung Jugend, Familie und Prävention 0.68 Mio.
  - Abbau des Beratungs- und Projektangebots beim Gleichstellungsbüro (Personal- und Sachmittel) 0.12 Mio.
  - Reduktion bei der Amtlichen Vermessung und der Rechtsabteilung (Verlangsamung von Erneuerungsarbeiten) 0.44 Mio.
- Massnahmen in Abklärung (JD und Gerichte) 1.18 Mio.
- Total 3.77 Mio.**



## Wichtige Massnahmen:

- Schliessung der Polizeikantine 0.51 Mio.
- Personaleinsparung bei Feuerwehr 0.73 Mio.
- Kostenüberwälzung Grenzpolizei auf Bund 4.20 Mio.
- Rotlicht- und Geschwindigkeitsanlagen 1.50 Mio.
- Synergien Fusion Militär/Zivilschutz 0.91 Mio.

Weitere Einzelmassnahmen 2.21 Mio.

Massnahmen in Abklärung 2.75 Mio.

**Total 12.81 Mio.**

## Wichtige Massnahmen:

- Leistungsabbau beim kantonsärztlichen Dienst und bei zahnmedizinischen Reihenuntersuchungen 0.35 Mio.
- Reduktion von Subventionen 5.00 Mio.
- Bettenabbau insbesondere in der PUK (42) und dem KBS (56) wovon (28) bereits mittels Transfer Orthopädie umgesetzt, Effizienzsteigerungen, Standardreduktionen bei Kliniken 4.45 Mio.
- Verzicht auf zus. Klassenzug in der BiG, Kürzung der Subventionen an Private 1.00 Mio.
- Konzentration bei medizinischen Projektvorhaben 3.00 Mio.
- Weitere Einzelmassnahmen 4.03 Mio.
- Massnahmen in Abklärung 6.71 Mio.

## Total

**24.54 Mio.**

## Wichtige Massnahmen:

• Erhöhung Vermögensverzehr für Heimfälle EL/BH von 10% auf 20%	5.90 Mio.
• Reduktion der Risikobeiträge (Krankenkassen)	2.00 Mio.
• Sozialhilfe: Reduktion Maximalbetrag an Krankenversicherung	0.50 Mio.
• Gen. Fahrplanred. und Red. einzelner Angebote bei Tram/Bus/S-Bahn, Red. Fremdbehinderungen	2.26 Mio.
• Traktionsumstellung auf Diesel im Busbereich	1.91 Mio.
Weitere Einzelmassnahmen (inkl. Doku./Stao.förd.)	2.17 Mio.
Massnahmen in Abklärung	1.69 Mio.
<b>Total</b>	<b><u>16.43 Mio.</u></b>
• <i>Reduktion der Risikobeiträge, 2. Tranche (2007)</i>	<i>5.00 Mio.</i>

## Wichtige Massnahmen:

- Effizienzsteigerungen durch automatisierte Steuerveranlagung 2.80 Mio.
- Reduktion zentrale Informatik-Dienstleistungen und beschleunigte Ablösung alte Host-Rechner 1.40 Mio.
- Dezentralisierung und Aufhebung von zentralen Personaldienstleistungen 1.34 Mio.
- Reduktion Stabs- und Finanzdienste, Projekt NPM und Outsourcing Reinigungsdienst 1.52 Mio.

Weitere Einzelmassnahmen 0.26 Mio.

Massnahmen in Abklärung (FD und Allg. Verwaltung) 1.47 Mio.

**Total** **8.79 Mio.**

# Weiteres Vorgehen



# Abschluss Massn.paket 100 Mio.

---

- Erarbeitung Massnahmen 72 Mio. Mai 2003 ✓
- Stellungnahme Fraktionen Ende Juni 2003
- Erarbeitung Massnahmen 28 Mio.  
(22 + >6 Mio.) Ende 03/B04
- Ausarbeitung Vorlagen an GR  
(betreffend Massnahmen 04-06) Herbst 2003

# Wie geht es weiter?

---

- Zentrumsleistungen (Uni und Med. Fakultät):  
Bessere regionale Abstützung oder Leistungsreduktion
- Lohngesetz: Flexibilisierung und Abschaffung der Automatismen
- Überprüfung der wachsenden Sozialausgaben
- Prüfung: Spitzenbedarf vermehrt extern einkaufen